

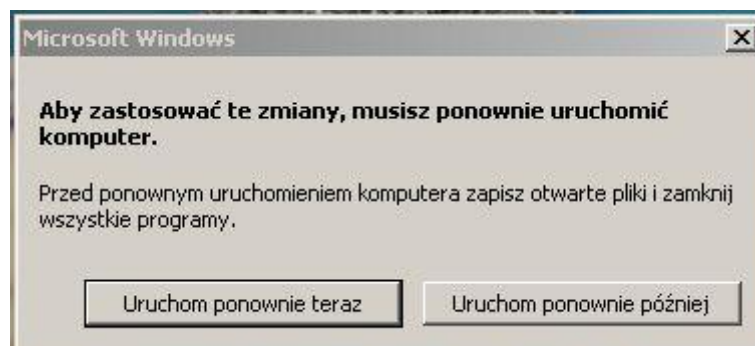
## NOSTROMO 5H lub konwerter USB-SPDIF V3 z układem odpowiedzialnym za USB - CM6631A (opis na podstawie instalacji NOSTROMO 5H)

### Instalacja sterowników w komputerze z systemem operacyjnym Windows 7

Komputer uruchomiony, podłączony do Internetu. DAC NOSTROMO 5H połączony kablem USB (będącym w komplecie) z komputerem, DAC podłączony do zasilacza.

Przełącznikiem na przednim panelu włączamy zasilanie. Komputer rozpoznaje urządzenie podłączone do portu USB i rozpoczyna samoczynną instalację sterowników.

Widać komunikat informujący o automatycznym instalowaniu sterownika, po chwili jest komunikat że operacja zakończyła się niepowodzeniem, a po następnej chwili widzimy taką informację:



Klikamy „Uruchom ponownie teraz” i czekamy spokojnie na restart komputera.

Po uruchomieniu komputera, z naszej strony [projektnostromo.pl](http://projektnostromo.pl) zakładka **Do pobrania**, pobieramy [Pakiet Vista Win7 Win8 XP](#)

Wypakowujemy i uruchamiamy plik setup.

Nazwa	Data modyfikacji	Typ	Rozmiar
VISTA	2014-03-03 07:20	Folder plików	
W7	2014-03-03 07:20	Folder plików	
W8	2014-03-03 07:20	Folder plików	
XP	2014-03-03 07:20	Folder plików	
CmiMergeSetup	2013-11-12 18:09	Ustawienia konfigur...	1 KB
Setup	2013-11-12 18:09	Aplikacja	316 KB

Po uruchomieniu instalacji widzimy takie okno:

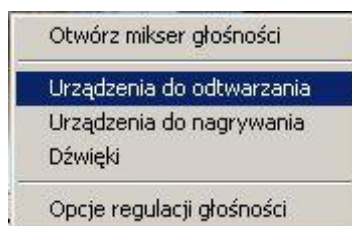


Klikamy Next

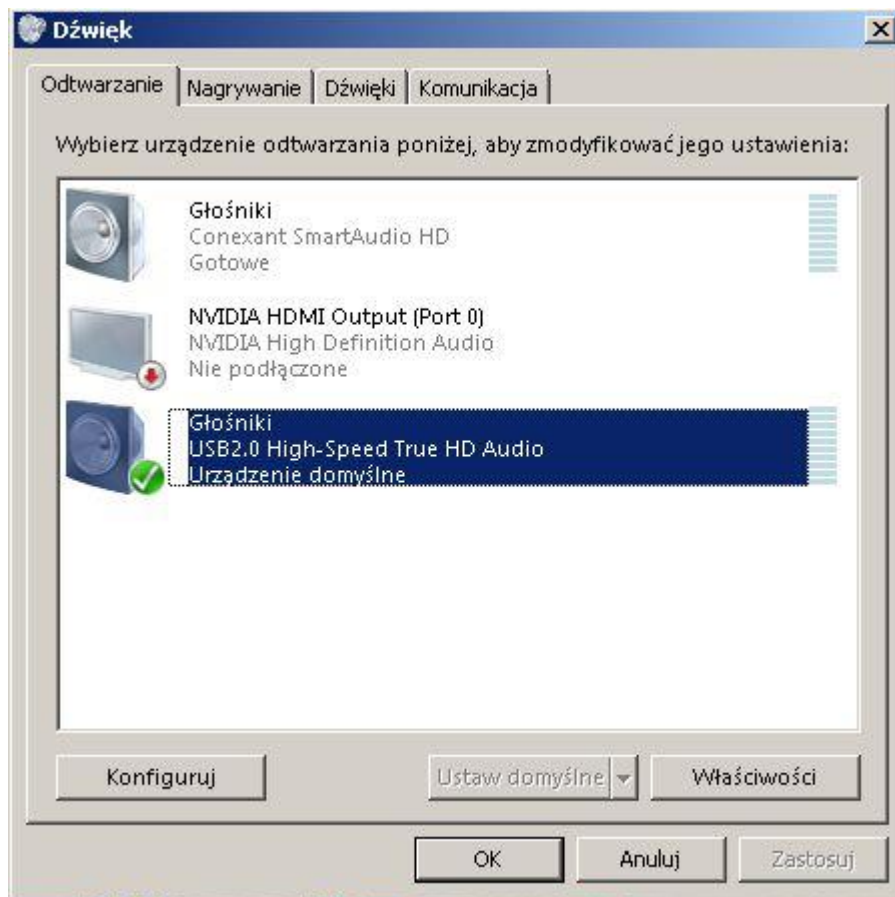




Instalacja trwa dłuższą chwilę, następnie restart komputera i sterownik został zainstalowany.



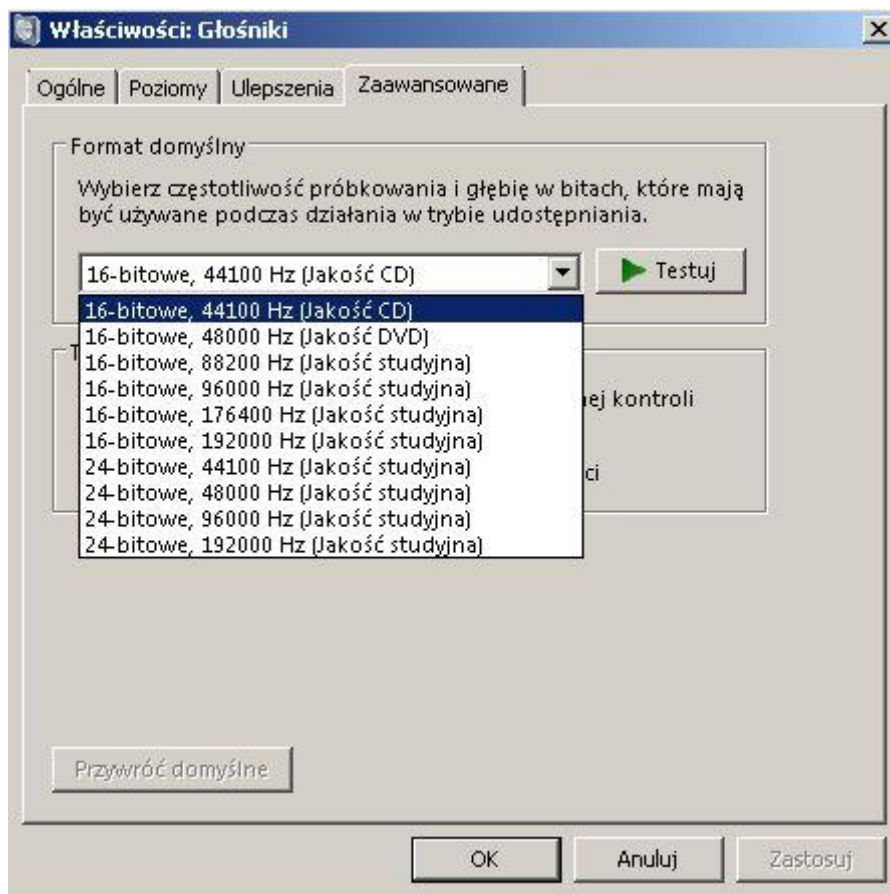
Na dolnym pasku zadań, po prawej stronie mamy ikonkę głośniczka, klikamy na nią prawym klawiszem myszy i z menu kontekstowego wybieramy **Urządzenia do odtwarzania**, pojawia się takie okno:



Między innymi obecnymi w komputerze urządzeniami dźwiękowymi widać nasze zainstalowane. Dla sprawdzenia czy wszystko jest ok, proszę zaznaczyć to urządzenia i kliknąć **Właściwości**, zobaczymy takie okno:



Klikamy na zakładkę **Zaawansowane** rozwijamy listę dostępnych częstotliwości i widzimy:



Taką głębią bitową i częstotliwościami dysponujemy po zainstalowaniu sterowników w Windowsie 7.

Tak ten proces przebiega na „normalnym” komputerze, może to trwać dłużej lub krócej, ale zawsze kończy się to obrazkiem jak powyżej.

Jak się dowiaduję, niestety nie zawsze, czasem pojawiają się różne kłopoty związane z instalacją. Mogą one wynikać z jakiś wcześniejszych zainstalowanych sterowników, nietypowych ustawień związanych z audio w danym komputerze. Jeśli mamy taką możliwość to proszę skorzystać z porady serwisanta od komputerów, ale moim zdaniem najlepszym i najpewniejszym sposobem rozwiązania ewentualnych problemów z instalacją jest formatowanie dysku systemowego, ponowna instalacja Windowsa i na takim świeżym systemie, instalacja sterowników.