

NOSTROMO 5H lub Konwerter USB-SPDIF V3 NOSTROMO z układem odpowiedzialnym za USB - CM6631A

Instalacja sterowników w komputerze z systemem operacyjnym Windows 10.

Poniżej opisany proces przedstawiony jest na przykładzie DAC-a NOSTROMO 5H, tam gdzie będą różnice, będą osobno pokazane dac i konwerter.

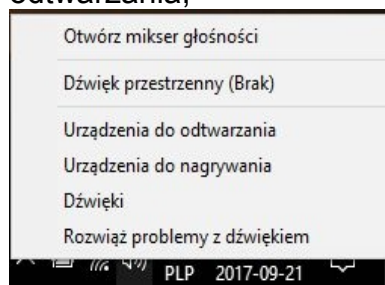
Komputer uruchomiony, podłączony do Internetu. DAC NOSTROMO 5H połączony kablem USB (będącym w komplecie) z komputerem, DAC podłączony do zasilacza. Przełącznikiem na przednim panelu włączamy zasilanie.

Konwerter możemy instalować na zasilaniu z portu USB, czyli przełącznik w prawo.

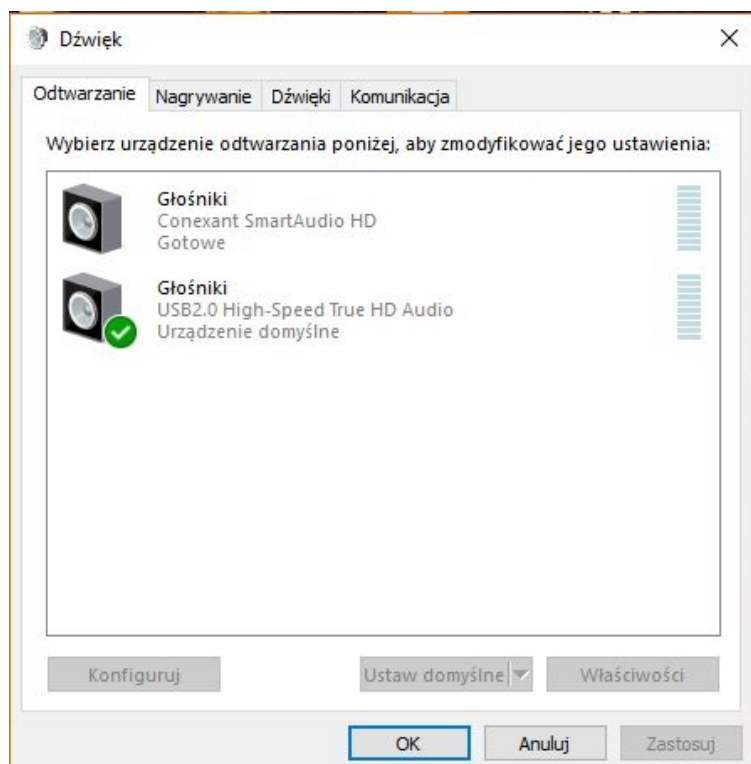
Komputer sygnałem dźwiękowym informuje że jakieś urządzenie zostało podłączone do portu USB, pojawia się na chwilę komunikat „Konfigurowanie urządzenia” i po dłuższej lub krótszej chwili (zależnie od szybkości komputera i łącza internetowego) pojawia się następny komunikat „Konfiguracja zakończona”

I to tyle, na standardowym Windowsie 10 na którym nie była instalowane jakieś nietypowe sterowniki audio i wprowadzane nietypowe ustawienia – tak to wygląda.

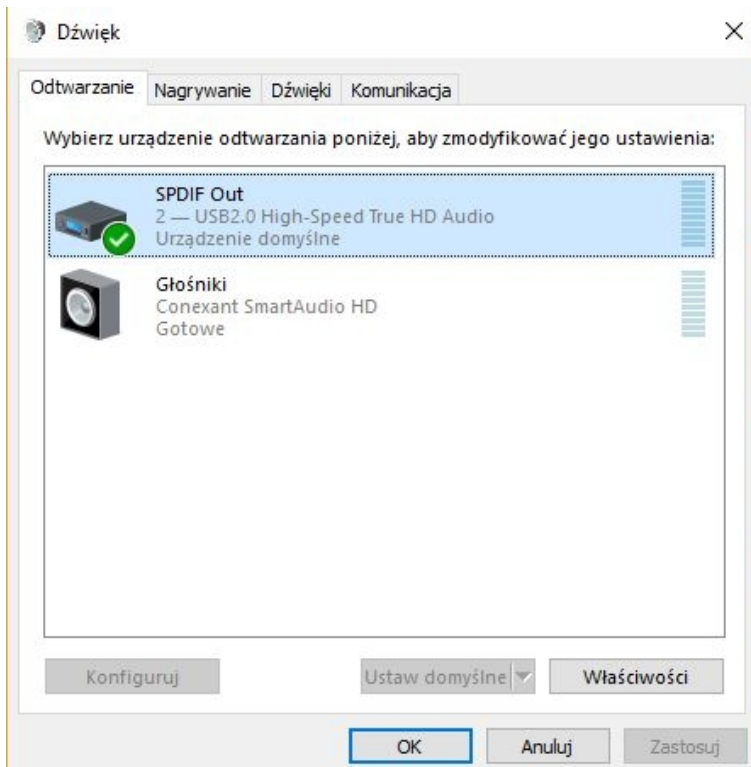
Na dolnym pasku zadań, po prawej stronie mamy ikonkę głośniczka, klikamy na nią prawym klawiszem myszy i z menu kontekstowego wybieramy Urządzenia do odtwarzania,



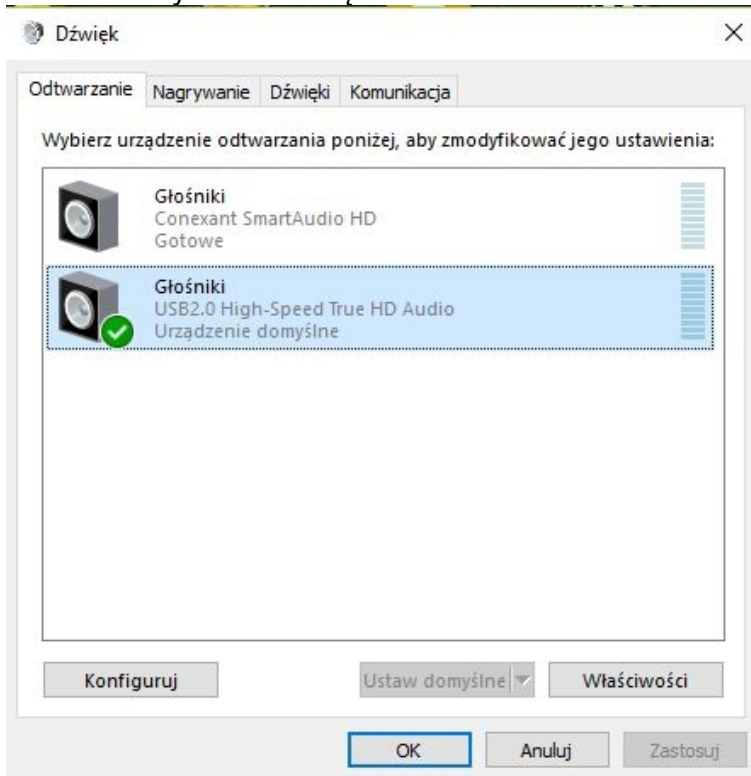
pojawia się takie okno:



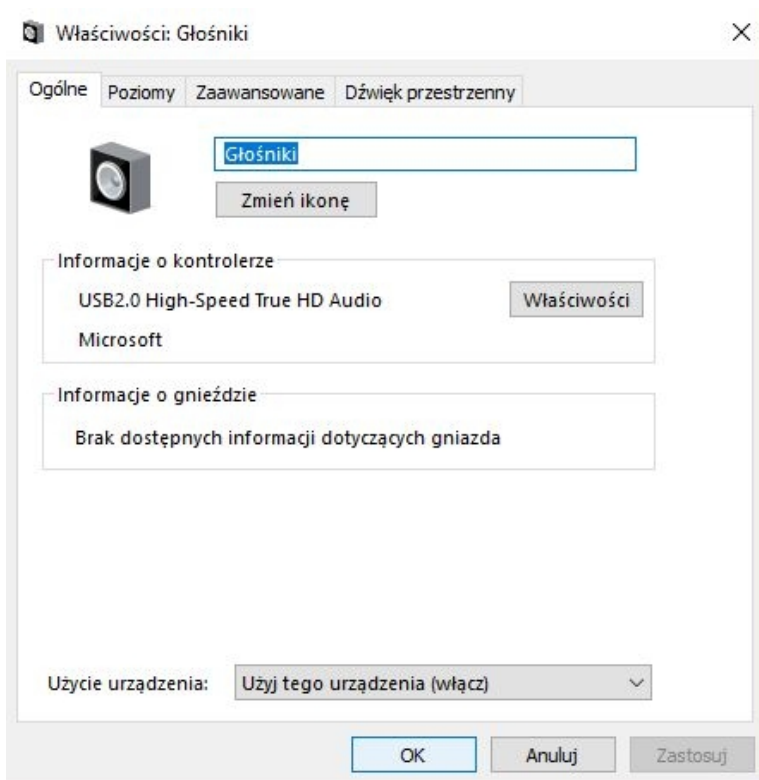
W przypadku konwertera USB-SPDIF V3 jest tak:



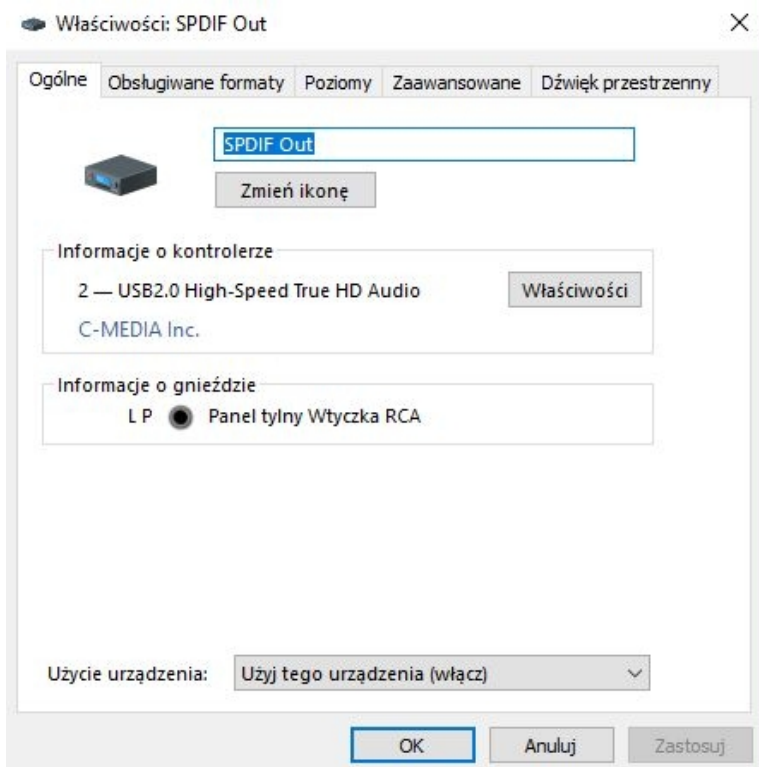
Zaznaczamy nasze urządzenie



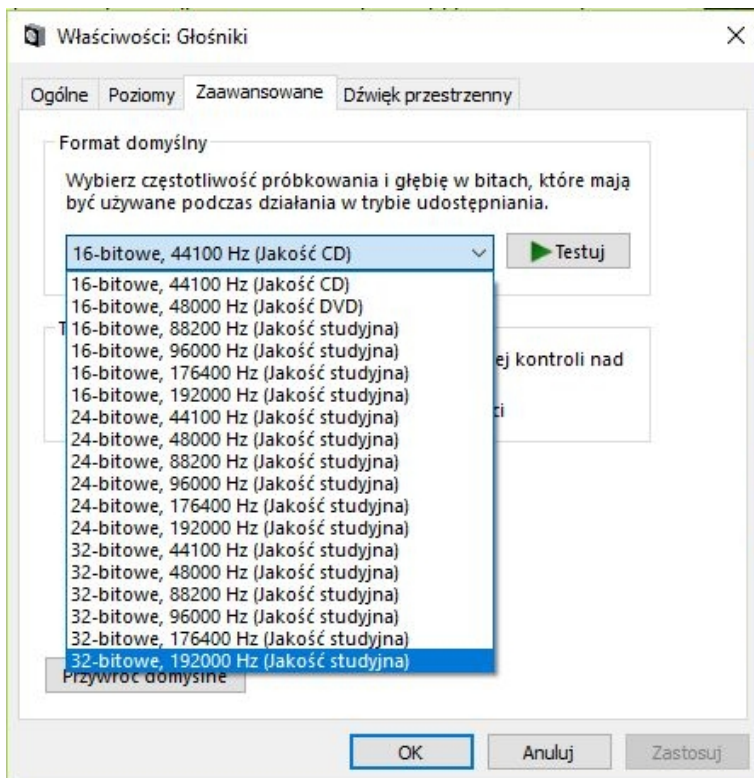
i klikamy przycisk Właściwości,
pojawia się takie okno:



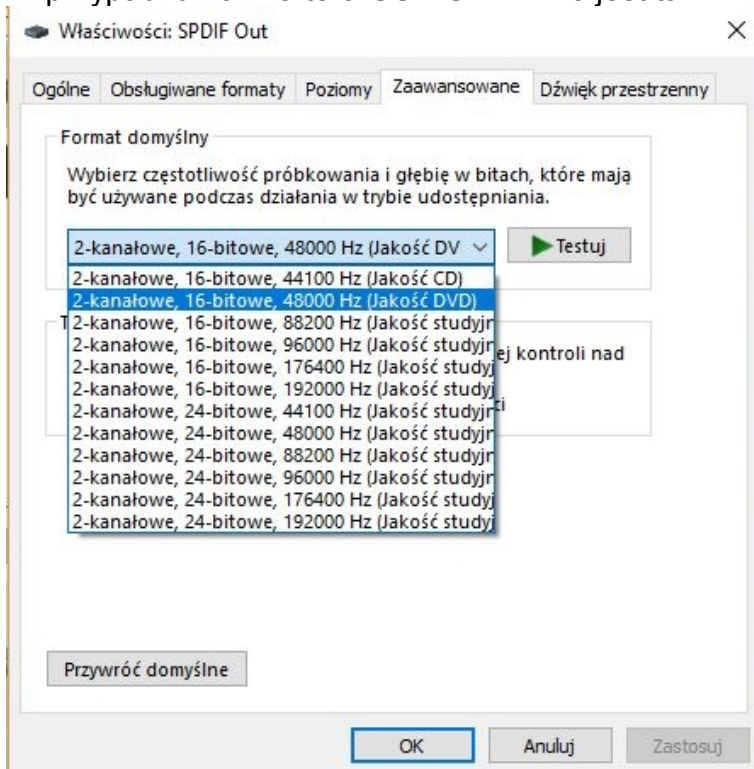
W przypadku konwertera USB-SPDIF V3 jest tak:



W tym oknie klikamy zakładkę Zaawansowane i tam rozwijamy dostępne tryby audio.



W przypadku konwertera USB-SPDIF V3 jest tak:



Jeśli jest wszystko tak jak powyżej to super, ale nie zawsze tak bywa. Warto wtedy skonsultować się z informatykiem. Zawsze najbardziej skutecznym wyjściem jest przeinstalowanie systemu Windows i na tak świeżej instalacji, przy domyślnej konfiguracji, po podłączeniu urządzenia będzie jak pokazałem.